



## De l'élégance à revendre

Ce fut le premier modèle après la reprise de Fjord par HanseYachts. Et il gagna le très disputé titre de «European Powerboat of the Year». Mieux, il focalise désormais tous les intérêts et les regards. Le Fjord 40 open n'a rien d'un bateau à moteur traditionnel.



TEXTE: LORI SCHÜPBACH  
PHOTOS: RUEDI HILBER

Sur le marché, on trouve de nombreux bateaux à moteur dans la gamme moyenne. Il est un fait établi, le Fjord 40 open n'appartient assurément pas à cette catégorie. Tant son apparence visuelle que son design en font une espèce véritablement à part.

Son apparence est éblouissante. Une coque claire, des franc-bord hauts et taillés perpendiculairement, un toit et un pont ouverts – voilà assurément une vision dont on a franchement pas l'habitude. Il fallait donc un certain culot et passablement de courage pour le réaliser. Chef de la société Hanse, Michael Schmidt le reconnaît volontiers: «Créer un bateau pour aller le plus vite possible entre un point A et un point B ne me motivait pas spécialement.» En étroite collaboration avec le designer anglais Patrick Banfield, – devenu célèbre en 2001 avec la réalisation du Wally Tender pour Luca Bassani –, il établit quelques exigences de base: vitesse maximale de 75 km/h, bonnes dispositions de conduite

à 50 km/h, une vie à bord agréable et la possibilité d'y passer la nuit. Enfin, en dernier lieu, que ce bateau à la silhouette particulière soit un daycruiser.

Fort d'un rapport longueur-largeur de 3:1, d'une longue ligne d'eau et d'une proue en V, ce bateau a été doté de deux moteurs IPS de Volvo-Penta. La vitesse de marche avoisine les 55 km/h, mais le plaisir est déjà total à 30 km/h lorsqu'il glisse sur la surface aqueuse. Une seule critique peut-être: malgré les ailerons, la proue se lève lorsqu'il accélère, et même à tel point pendant un court moment que la visibilité vers l'avant s'en trouve réduite.

### Sécurité et visibilité

Ceci étant, le barreur aura toujours le bateau sous contrôle et la vision sur les instruments de bord est vraiment optimale. Dans les courbes prises à vive allure, les propulseurs IPS sont bien présents, limitent les erreurs de conduite et évitent toute manœuvre ou geste exagérés. Un plus au niveau de la sécurité. Si un virage serré doit être abordé, le

régime du moteur sera réduit automatiquement. Le Fjord 40 open, dans des conditions extrêmes, se pilote ainsi d'une manière très agréable.

La position du poste de conduite est pour le moins non conventionnelle: le pilote se retrouve pour ainsi dire au milieu de l'axe du bateau, légèrement à gauche du centre de la coque. De cette position, il dispose d'une vision exceptionnelle, que ce soit sur l'eau ou dans le port où il peut juger fort précisément de la taille du bateau. A sa droite, il trouvera le siège du copilote, alors qu'à sa gauche se trouve en premier lieu un passage puis le siège pour une personne. Ces trois sièges sont conçus pour répondre aux attentes sportives et disposent de matériaux de très haute qualité.

Le pare-brise teinté protège contre le vent de la vitesse, le toit amovible contre le soleil ou la pluie. Une protection toutefois limitée et, en cas de mauvais temps, il serait plus confortable de se replier sous le pont. N'oublions en effet qu'il s'agit ici du Fjord 40 open et non pas du 40 cruiser...

### Intérieur

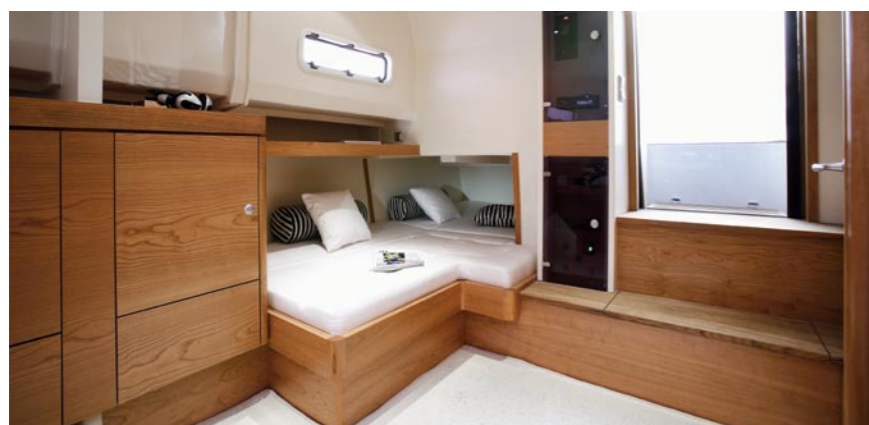
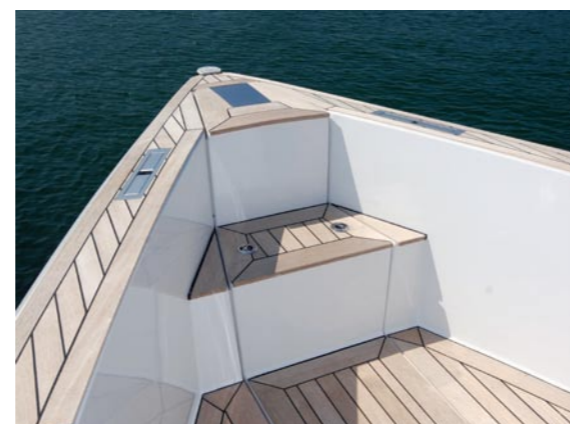


Conçu comme un daycruiser, le Fjord 40 open verra la vie à bord se passer essentiellement à l'extérieur. Il est dès lors étonnant de découvrir toute la place que le bateau offre dans ses entrailles: le gaillard d'avant dispose d'une cabine double, d'un sofa et, en option, une couchette supplémentaire, relativement étroite mais très confortable, peut être aménagée. On trouve encore une toilette avec douche complètement équipée et beaucoup de place de rangement. Il est étonnant mais très séduisant de constater la luminosité de la cabine du Fjord 40. Mark Tucker de la société Design Unlimited a bien saisi le message et a réalisé des lignes très épurées en sachant ne pas oublier la fonctionnalité intérieure. Dans cet esprit, un jour de pluie à bord du Fjord 40 open n'est assurément pas une journée perdue.

### Particularités



L'amour du détail sur le Fjord 40 open se retrouve dans une foule de petites choses. Et l'expérience de HanseYachts dans la construction de voiliers n'y est évidemment pas étrangère. Des exemples? Les marches latérales – particulièrement utiles lors des manoeuvres d'accostage par le côté – peuvent être simplement escamotés (en haut). Sous les deux marches à la proue, on trouve le matériel de mouillage, comme sur un grand boilier (au milieu). On trouve de tels taquets escamotables (en bas) plutôt sur des voiliers que sur des bateaux à moteur.



### Comportement



Le comportement du Fjord 40 open dépend principalement de deux facteurs: de la forme de la partie mouillée de la coque ainsi que de la configuration du moteur. Plusieurs puissantes motorisations sont possibles sur ce modèle, mais uniquement des engins IPS signés V Volvo-Penta (diesel). Ces derniers sont gage de manoeuvres simplissimes au port et d'une bonne puissance au large. Avec un angle d'attaque relativement faible dans la partie portante de la coque, le Fjord 40 déjauge en outre très vite et file sans broncher.

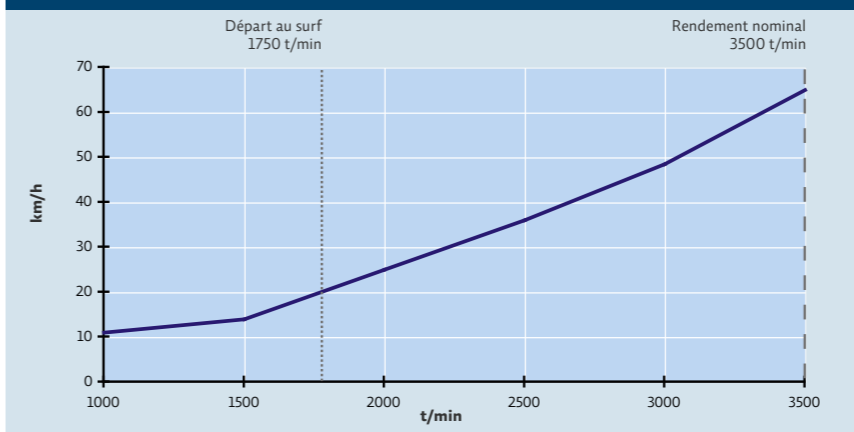
### Motorisation



Propulsé par deux moteurs de 2 x 300 cv (IPS 400) ou 2 x 435 cv (IPS 600), le Fjord 40 open est remarquablement motorisé. Sur notre bateau de test, nous disposons de moteurs IPS 500- (développant chacun 370 cv). Un choix très bien vu et pour le moins remarquable! L'accélération est continue, agréable et la réserve puissance est bien suffisante. Bonnes notes également pour l'espace accueillant les moteurs. Le couvercle peut être ouvert par simple pression et la place à disposition pour effectuer des travaux est généreuse.



### RENDEMENT



Point mort: 600 t/min, vitesse max.: 65 km/h à 3500 t/min  
Mesuré avec un GPS, 2 personnes à bord, eau calme, pas de vent

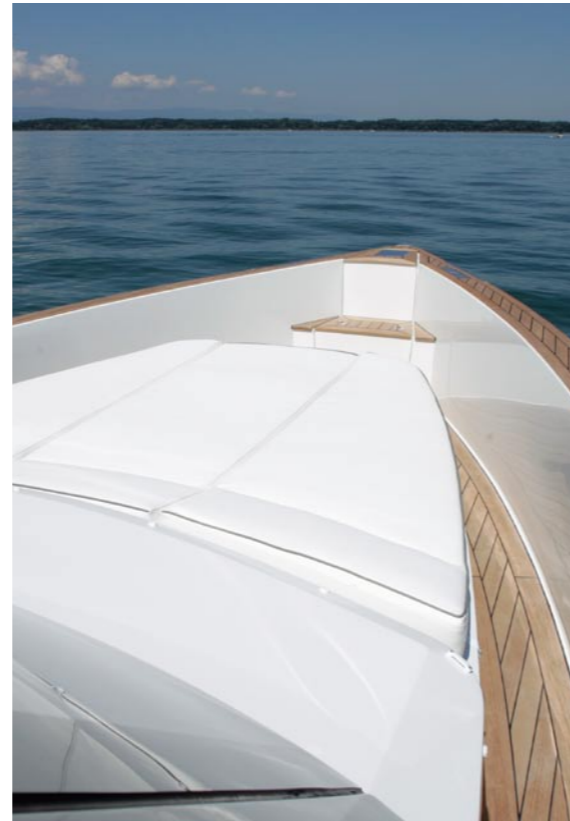
## Extérieur



Le point fort supplémentaire du Fjord 40 open tient dans son très vaste pont et son cockpit ouvert. On trouve ici deux rangées de sièges qui peuvent être tournées vers l'avant, vers l'arrière ou face-à-face et offrent suffisamment de place pour six personnes. Lorsque la table du cockpit est repliée, on dispose alors d'une plate-forme de bain hors normes.

L'équipement de la cuisine est très raffiné. On y trouve un réfrigérateur, un réchaud, un évier et tout l'équipement nécessaire pour servir un menu à plusieurs plats.

Dans la proue, on peut aménager (en option) une couchette disposant de coussins confortablement rembourrés.



## FJORD 40 OPEN

Chantier	HanseYachts AG (GER)
Design	Allseas Design (FRA)
Intérieur	Design Unlimited (GBR)
Longueur h.t.	11,99 m
Largeur	3,99 m
Poids	8,2 t
Eau	300 l
Carburant	1000 l
Personnes	8
Catégorie CE	B
Motorisation	2 x Volvo-Penta IPS 400
Bateau test	2 x Volvo-Penta IPS 500
Puissance	2 x 221 kW (300 cv)
Bateau test	2 x 272 kW (370 cv)
Prix de base	EUR 299 200.-
Bateau test	EUR 310 200.-
hors TVA, départ chantier Greifswald, accessoires en option en sus	
Krüger Werft AG, 8274 Gottlieben	
Tél. 071 669 12 69, www.krueger-werft.ch	

# marina.ch

Le magazine nautique suisse

marina.ch

Ralligweg 10  
3012 Berne

Tél. 031 301 00 31

marina@marina-online.ch

www.marina-online.ch

Service des abonnements

Tél. 031 300 63 43